



Un café social multilingue inspiré par la vie des tiers-lieux



Réflexions issues du groupe de travail « Interculturality for Impact »

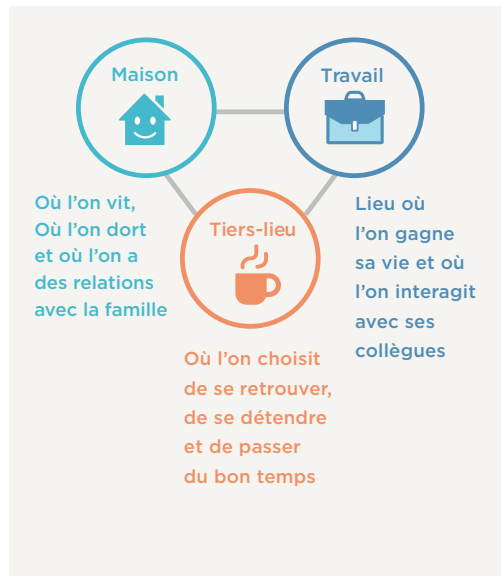
« Les tiers-lieux - où les gens peuvent se rassembler, mettre de côté leurs préoccupations professionnelles et familiales et se retrouver simplement pour le plaisir d'une bonne compagnie et d'une conversation animée - sont au coeur de la vitalité sociale d'une communauté et au fondement de la démocratie »

- Ray Oldenburg, The Great Good Place (1999)

1. Tiers-lieu : de quoi parle-t-on ? d'où vient-il ?

Un tiers-lieu est un espace distinct en dehors du domicile et du lieu de travail, offrant une troisième dimension à la vie quotidienne et attirant par essence des personnes de tous horizons socio-culturels. Il trouve son origine conceptuelle dans la "Third Place", initialement développée aux États-Unis - Floride dans les années 1980 par Ray Oldenburg. Cette notion met en avant l'importance démocratique des lieux informels où les individus se rassemblent pour tisser des relations sociales et participer à une forme de vie communautaire.

Cette notion nous rappelle aussi que les liens humains ont besoin d'être nourris par des choses parfois très simples.



Ces espaces, tels que les cafés, les bibliothèques, les city stades ou les espaces collaboratifs, sont conçus pour être inclusifs, accueillants et pour stimuler le sens de la communauté. Ils favorisent les interactions imprévues et improbables, l'expérimentation et la création par la libre contribution. Ils soutiennent, en ce sens, les rencontres interculturelles et la négociation sociale entre les individus.

Les tiers-lieux sont avant tout des espaces du faire-ensemble et du vivre-ensemble, dans lesquels les individus peuvent se rencontrer en dehors des contraintes professionnelles et familiales. C'est pourquoi, au moment de leur création, ils reposent souvent sur des principes d'autogestion et de co-design ; de mutualisation et de valorisation des compétences ; de mise en réseau et d'approche par les pairs ; et de transition voire d'expérimentation (notamment quant à leurs modèles juridiques et organisationnels).

2. Trois exemples au Luxembourg

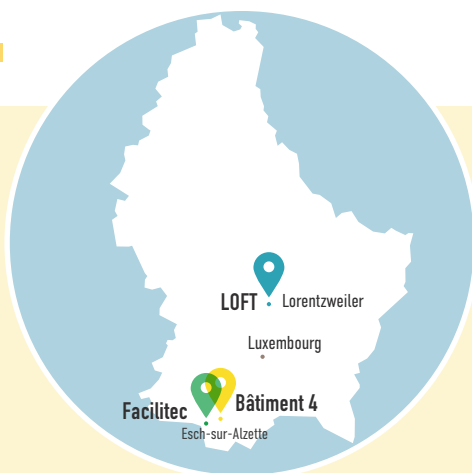


BÂTIMENT 4

www.batiment-4.lu
66 rue de Luxembourg
4149 Esch-sur-Alzette

Destiné à être une passerelle pour artistes et créateurs-rices émergent-es, le Bâtiment 4 est dédié au monde artistique et culturel. Sur 3 000 mètres carrés, le projet accueille diverses associations, organisations et indépendant-es travaillant dans le secteur créatif, qui peuvent y installer leurs ateliers et leurs œuvres d'art. Le lieu est ouvert à tous-tes que l'on souhaite participer à des activités régulières ou ponctuelles (ateliers, répétitions, performances, ateliers graffiti...).

Financement : Ce projet, porté par l'association FrEsch ASBL et la ville d'Esch-sur-Alzette, a vu le jour grâce au soutien de l'Œuvre Nationale de Secours Grande-Duchesse Charlotte et d'Esch2022, Capitale européenne de la culture. Le projet est hébergé dans les locaux d'ArcelorMittal, situé dans le domaine du Schlassgoard à Esch-sur-Alzette.



Gouvernance : Au départ, le tiers-lieu était géré par un collectif de Bâtitseur-euse ; toutes les associations et porteurs-euses de projets résident-es. Aujourd'hui, la gouvernance est assurée par un règlement intérieur de l'association gestionnaire FrEsch ASBL. Une personne désignée s'occupe de la gestion quotidienne du bâtiment.

Public cible : Principalement artistes et créateurs-rices, mais aussi le grand public s'intéressant aux activités artistiques et culturelles.

Valeurs : Créativité, respect mutuel, collectif, droit à l'erreur.



FACILITEC

www.facilitec.lu
37b rue de la Fontaine
4122 Esch-sur-Alzette

Situé dans les locaux d'une ancienne menuiserie, Facilitec est un tiers-lieu qui propose une fabrique d'alternatives collaboratives et d'initiatives locales innovantes pour la transition et l'économie circulaire et collaborative. Le lieu a été rénové avec des chantiers participatifs et la majorité des matériaux sont issus du réemploi. Le deuxième étage de Facilitec accueille également le FabLab Cyber'n'Ethique, dont l'objectif est de partager les connaissances sous forme d'atelier ouvert et de mise à disposition de machines et d'outils de bricolage.

Financement : Projet porté par Transition Minett ASBL et financé par l'Œuvre Nationale de Secours Grande-Duchesse Charlotte et la ville d'Esch-sur-Alzette.

Gouvernance : Ancré dans la sociocratie, Facilitec est cogéré par l'intelligence collective de ses membres à travers des groupes de travail. Une coordinatrice centrale facilite le fonctionnement quotidien du bâtiment.

Public cible : Les entrepreneurs-euses, porteurs-euses de projets liés à la transition et l'économie circulaire et toute personne souhaitant participer à la transition écologique et solidaire.

Valeurs : Bienveillance, entraide, conscientiser et émanciper, autonomie et solidarité, zéro déchets.



LOFT - LOKALE FAMILIJENTREFF

www.croix-rouge.lu/fr/service/loft-lokale-familijentreff/
10 Rue Jean-Pierre Glaesener,
7358 Lorentzweiler

Le Lokale Familljentreff (LOFT) est un espace de rencontre où les membres d'une même famille peuvent se retrouver dans une atmosphère conviviale, et (re)prendre contact. Le LOFT est situé au cœur de la Maison Relais de Lorentzweiler et propose régulièrement différentes activités pour les familles, comme des randonnées ou des soirées qui abordent des sujets préoccupant les parents et/ou les enfants, ainsi que des consultations individuelles. Toutes les offres sont adaptées aux centres d'intérêt et aux besoins exprimés des familles locales, lesquelles sont régulièrement consultées en vue de l'élaboration du programme des activités et rencontres.

Financement : Le LOFT est un projet de la Croix-Rouge luxembourgeoise, cofinancé par la Fondation Losch ainsi que la commune de Lorentzweiler.

Gouvernance : Le LOFT est géré par une coordinatrice qui élabore le programme en fonction des besoins exprimés et des centres d'intérêt de la communauté.

Public cible : Familles avec enfants, inscrits ou non-inscrits dans les structures locales.

Valeurs : convivialité, confiance, inclusion.

3. Pistes de réflexions et d'action issues d'un groupe de travail

Le **café social multilingue** est bien plus qu'un simple lieu de rencontre : c'est un catalyseur de dialogue interculturel, un lieu d'échange d'idées et de partage de connaissances sur des problématiques quotidiennes et un espace d'inclusion culturelle et linguistique, où les langues, les pratiques et les habitudes se lient comme les saveurs d'une tasse de café.

Les objectifs

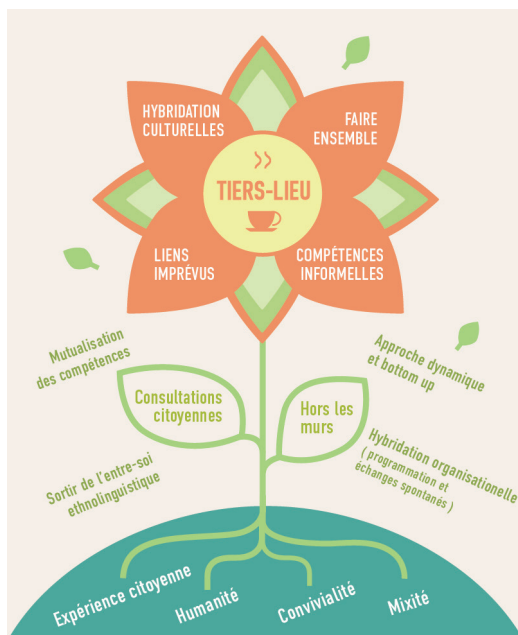
- Proposer des espaces d'activité et de rencontre fédérateurs ;
- Permettre un échange non-institutionnel sur des thématiques concrètes liées à la vie quotidienne ;
- Offrir un lieu avec une programmation régulière... ;
- ... mais aussi des échanges spontanés selon les besoins exprimés et centres d'intérêt (pop-up).

Il génère notamment

- De l'autogestion ;
- Un support mutuel entre citoyens ;
- Un épanouissement personnel et collectif par la mise en réseau.

Rôle et missions

- Faire de l'institutionnel différemment ;
- Encourager et faciliter la vie sociale et le sentiment d'appartenance communautaire ;
- Promouvoir la mixité sociale, ethnique, genrée et intergénérationnelle ;
- Allez vers les gens vs. laissez les gens venir ;
- Introduire de l'horizontalité dans les relations interculturelles.



4. Bonnes pratiques pour le développement d'un tiers-lieu :



La communication inclusive et diversifiée

Le principe du tiers-lieu suggère que plusieurs types de public sont amenés à se croiser au sein du tiers-lieu, pour des raisons différentes : chacun-e vient y trouver quelque chose et utiliser différemment le lieu en fonction de ses attentes, ses préoccupations du moment et des informations qu'il-elle en a reçues.

- ▶ **La communication vers l'extérieur** doit donc être **structurée et diversifiée** afin de mobiliser un public hétérogène : médias sociaux et traditionnels, affichage, bouche à oreille, forums... Ainsi, la mixité des publics permet de rendre le tiers-lieu plus visible et d'en renforcer l'impact interculturel auprès de la population.
- ▶ En parallèle, la communication avec la communauté locale **doit également être inclusive** : la communication non verbale et visuelle, le langage simple, la multi-modalité ainsi que d'autres solutions créatives peuvent permettre de franchir les barrières linguistiques.



La localisation « épicerée »

Il existe une corrélation entre le type d'environnement dans lequel se situe le projet, le type d'activités que l'on souhaite y implanter et la mission du tiers-lieu. Être dans le passage, refléter la spatialité de la vie de la communauté locale est crucial, tout comme la proximité et l'accessibilité pour tous-tes. « Social » et « spatial » sont inextricablement liés !





Une situation win-win

L'hybridation (le panachage) des partenaires, des activités, des publics et des financements permet de diversifier les activités et de créer une situation gagnante-gagnante pour les organisateurs-rices et les bénéficiaires.



La dimension humaine...

L'interaction humaine doit rester au cœur du tiers-lieu, avec une volonté fondamentale de créer des liens sociaux et organiques et ainsi de développer un sentiment d'appartenance communautaire par et dans le projet (contacts réguliers, partage d'une même réalité, valeurs communes, objectifs parfois semblables, interactions positives, matériel corporatif, etc.).



... et la dimension virtuelle

Mais le virtuel peut aussi être un outil : par exemple, pour la programmation ou les échanges rapides, ainsi que pour assurer une communication inclusive et adaptée. En ce sens, une communauté comporte également une dimension virtuelle voire imaginée.





Une approche méthodologique réfléchie

Autogestion : encourager la participation active de la communauté locale à la gestion du site, favorisant le sentiment d'appartenance et le partage des responsabilités : l'horizontalité.

Sociocratie : assurer une prise de décision transparente, inclusive, en cercle et par consentement, où chaque membre du projet peut être écouté-e, respecté-e et valorisé-e par la concertation et le double lien décisionnel.

Flexibilité : s'adapter rapidement à l'évolution des besoins exprimés et des demandes de la communauté locale afin de rester un lieu "pop-up".



Programmation et coordination de l'écosystème

Le tiers-lieu est un processus qui connaît plusieurs vies de facto. En tant que communauté de projet, il est nécessairement pris dans la tension entre l'ouverture et la fermeture. Pour rester ouvert, le lieu doit être attentif à faire évoluer son projet dans le sens d'une plus grande ouverture, afin que la communauté locale puisse s'élargir et se renouveler.

Une coordination et animation inclusive par une personne expérimentée en la matière peuvent se révéler essentielles pour assurer la pérennité du lieu, de son mode de fonctionnement et de son approche méthodologique (voir supra).

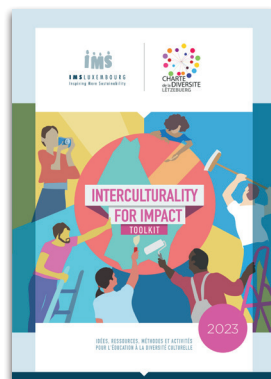
Par la bienveillance, la valorisation de l'interculturalité et la non-discrimination, il s'agit de créer progressivement un espace ouvert, sûr et accueillant pour tous-tes ; espace qui mêle échanges spontanés et programmation reflétant les besoins exprimés et les préoccupations du moment de la communauté locale.



5. À propos du projet Interculturality for Impact

Organisé conjointement par IMS Luxembourg et le ministère de la Famille, des Solidarités, du Vivre ensemble et de l'Accueil (MFSVA), le projet Interculturality for Impact a rassemblé un réseau d'acteurs locaux pour travailler et réfléchir collectivement à la question de l'interculturalité au Luxembourg, question constitutive et fondamentale du vivre ensemble dans une société pluriculturelle de facto. Le résultat de ce cycle d'ateliers de co-création est une publication intitulée « Interculturality for Impact toolkit : idées, ressources, méthodes et activités pour l'apprentissage interculturel ». En parallèle, un groupe de travail a été constitué pour approfondir la thématique des tiers-lieux (et notamment d'un café social multilingue), qui constituent souvent un catalyseur pour le dialogue interculturel et la démocratie tant participative que contributive.

Consulter le toolkit
Interculturality
for Impact



LE GOUVERNEMENT
DU GRAND-DUCHÉ DE LUXEMBOURG
Ministère de la Famille, des Solidarités,
du Vivre ensemble et de l'Accueil

Réalisé avec le soutien du ministère de la Famille, des Solidarités, du Vivre ensemble et de l'Accueil